



MEMORIA DE ACTIVIDADES 2019

Introducción

Down La Rioja- ARSIDO, entidad dedicada a la atención y mejora de la calidad de vida de personas con Síndrome de Down y otras discapacidades intelectuales, cuenta entre sus objetivos principales lograr la plena participación e inclusión social de sus miembros, diluyendo las dificultades que la discapacidad intelectual representa en el actual entorno social.

Nuestro modelo es social, con un concepto de la discapacidad acorde a la Convención Internacional de Derechos de las Personas con Discapacidad, en el que las dificultades no son propias de la discapacidad sino que surgen de la interacción con el entorno, por lo que las diferentes modificaciones y adaptaciones que se efectúen en éste revierten en una eliminación de barreras y, en consecuencia, en una mayor inclusión.

Las personas con y sin discapacidad, deben tener los mismos derechos. Una equiparación real desde la solidaridad y el respeto en el seno de una sociedad tolerante y plural, cuyo objetivo sea la normalización e integración en el orden sanitario, educativo, laboral, en las prestaciones sociales, en la cultura y el ocio.

En Down La Rioja – ARSIDO- nos esmeramos por enriquecer, dar autonomía y ampliar el umbral de vida saludable de las personas con Síndrome de Down, labor que se realiza en sintonía entre familias y especialistas mediante un conjunto de servicios enmarcados en los Servicios de Promoción de la Autonomía Personal.

Las áreas trabajadas durante todo el 2019 han sido:

1. Servicio de Habilitación y Terapia Ocupacional:

- Área Psicomotriz.
- Área cognitivo-conductual.
- Área TIC.
- Área de familias y entorno comunitario.

2. Servicio de Estimulación Cognitiva:

- Área de adultos.
- Área educativa.
- Área de familias y entorno comunitario.

3. Servicio de Promoción, Mantenimiento y recuperación de la Autonomía Funcional:

- Área de rehabilitación.
- Área de familias y entorno comunitario.

4. Servicio de Habilitación psicosocial para personas con enfermedad mental o discapacidad intelectual:

- Área de empleo.
- Área de ocio.
- Área de Habilidades Sociales.
- Área de Vida Independiente (formación).
- Área de familias y entorno comunitario.

5. Servicio de Apoyos personales, atención y cuidados en alojamientos de soporte a la inclusión comunitaria:

- Área de vida Independiente (práctica).
- Área de familias y entorno comunitario.

6. Servicio de Atención Temprana:

- Área motora gruesa.
- Área perceptivo cognoscitiva.
- Área del lenguaje y comunicación.
- Área social.
- Área de familias y entorno comunitario.

7. Servicio de Información, Orientación y Apoyo Familiar.

Relación con otras instituciones y empresas

Down La Rioja (ARSIDO) es una asociación privada sin ánimo de lucro que mantiene un continuo contacto con diferentes asociaciones, entidades y administraciones.

- En el ámbito local con el Consejo Municipal de la Discapacidad.
- Ámbito autonómico: Representación a través del CERMI La Rioja en:
 - Consejo Riojano de Servicios Sociales.
 - Consejo Sectorial de la Discapacidad.
- En el ámbito nacional es miembro y por lo tanto es representado por DOWN ESPAÑA. Miembro activo de:
 - Red Nacional de Familias.
 - Red Nacional de empleabilidad.
 - Red Nacional de Vida Independiente.
 - Red Nacional de Atención Temprana.
 - Red Nacional de Educación.
 - Foro de Directivos y Gerentes.
- Otras instituciones:
 - CERMI La Rioja.
 - Federación riojana de voluntariado Social.
- Empresas BNI: organización profesional de referencia de negocios. El propósito de este grupo es que sus miembros generen más negocio por el intercambio de referencias sin comisiones.

Organigrama / estructura asociativa

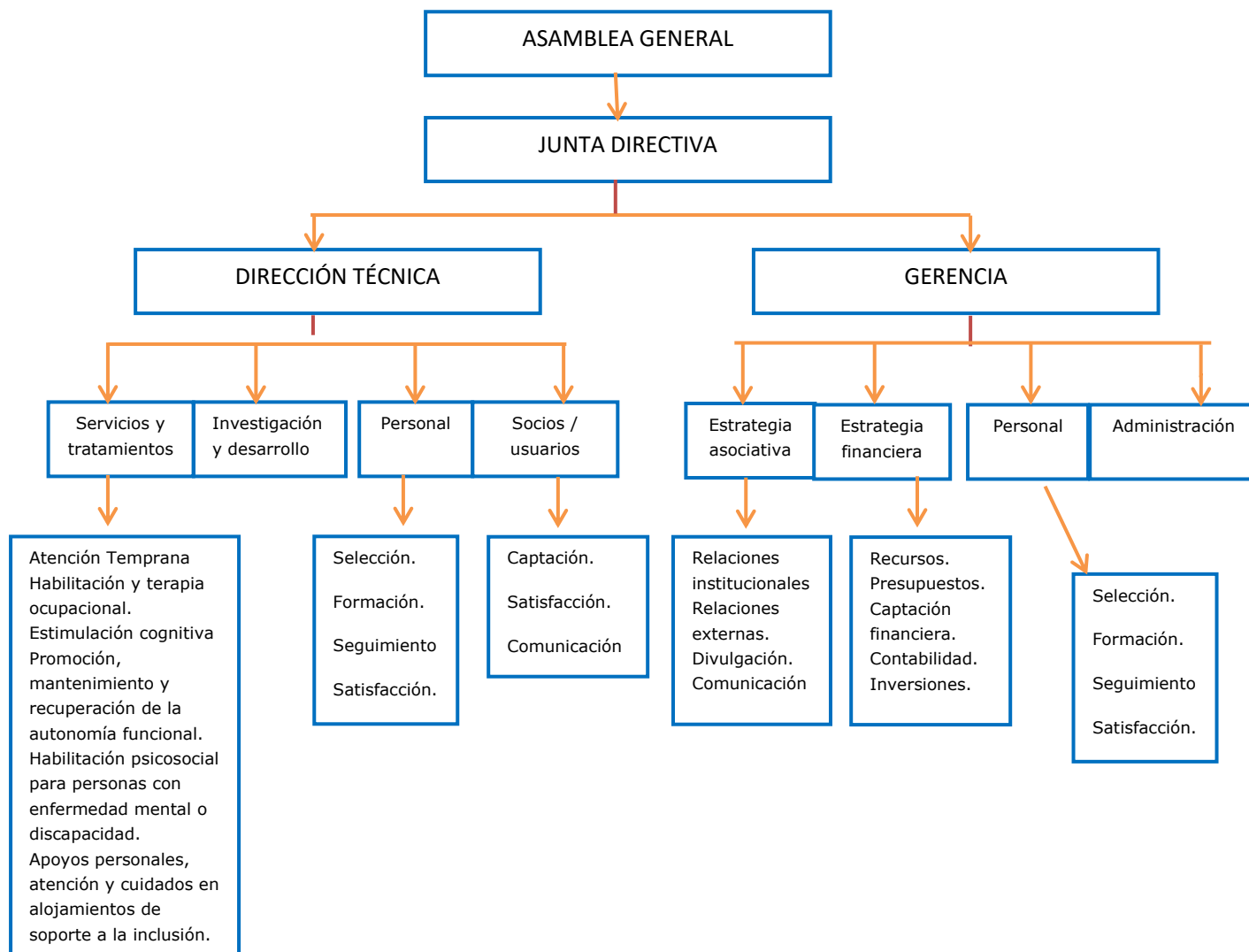
Se organiza mediante un sistema de autogobierno regido por el principio de representación a través de dos órganos que se encargan de marcar las directrices de la asociación y planificar las diferentes líneas de actuación en el futuro:

Asamblea General:

La Asamblea General está integrada por todos los socios y es el órgano supremo de la Asociación.

Junta Directiva:

Es a la Junta Directiva a quien compete el gobierno de la Asociación.



Programas y proyectos que se han llevado a cabo en la Entidad

HABILITACIÓN Y TERAPIA OCUPACIONAL

Se trata de un conjunto de intervenciones dirigidas, en función de las necesidades de cada persona, a prevenir o reducir una limitación en la actividad o alteración de la función física, intelectual, sensorial o mental, así como a mantener o mejorar habilidades ya adquiridas. La finalidad es conseguir el mayor grado posible de autonomía personal, adaptación a su entorno, mejora en la calidad de vida e inclusión en la vida comunitaria.



OBJETIVOS GENERALES:

- Ofrecer a los usuarios la posibilidad de aprender y disfrutar de una forma creativa, con instrumentos y herramientas tan básicos como los que nos ofrece nuestro propio cuerpo.
 - Conocer nuevas formas de comunicación de interacciones con los demás.
 - Mejorar el aprendizaje, el usuario avanza a un ritmo individual.
 - Incrementar la retención.
- Facilitar la enseñanza y el aprendizaje activo.
 - Facilitar el acceso al ordenador y a sus distintos componentes: identificar las características y descubrir los usos.
 - Dar las herramientas necesarias para que gestionen sus emociones en el día a día, y de esta forma facilitarles la relación con los demás y la toma de decisiones en su rutina diaria, pudiendo paliar situaciones y/o pensamientos que les pudieran provocar ansiedad o estrés.
 - Aumentar la motivación y el gusto por aprender.
 - Desarrollar el grado de autonomía e independencia personal.

USUARIOS

Las áreas de intervención de este servicio han contado con un total de 63 usuarios de entre 10 y 40 años.

CONTENIDOS TRABAJADOS

Algunos de los contenidos trabajados son transversales, es decir, contenidos con los que se ha contado a lo largo de todas las sesiones con independencia de los temas abordados.

- I. Área psicomotriz: desplazamiento en el espacio, alivio de tensiones del cuerpo, creatividad, conciencia del cuerpo, autoimagen corporal, sensopercepción, etc. Los participantes han sido 25.
- II. Área cognitivo-conductual: comunicación, educación emocional, terapias afectivas, estrategias cognitivas, etc. Han participado 30 usuarios.
- III. Área de TIC: PowerPoint, Word, Windows, internet, etc. Los usuarios de este área han sido 11.
- IV. Área de familias: actividades encaminadas a la implicación de los padres en el tratamiento y rehabilitación de sus hijos. Calidez y seguridad familiar son fundamentales. Es en el ámbito familiar donde más claramente se tiene que dar la aceptación de las diferencias, a partir del establecimiento de unas normas de conducta, que se acaban interiorizando y a la realización de unas tareas que normalicen la relación, evitando la sobreprotección y sustituyéndola por actitudes más válidas que ayuden a la persona con Síndrome de Down, a conseguir la máxima autonomía personal y social para desenvolverse en la vida.



ESTIMULACIÓN COGNITIVA

Es un tratamiento terapéutico que tiene como finalidad mantener, mejorar el funcionamiento de alguna de las capacidades cognitivas superiores (razonamiento, memoria, atención, concentración, lenguaje y similares), de las capacidades funcionales, la conducta o la afectividad.

OBJETIVOS GENERALES

- Ofrecer a los usuarios la posibilidad de aprender y disfrutar de una forma creativa, con instrumentos y herramientas tan básicos como los que nos ofrece nuestro propio cuerpo.
- Formación de orientación práctica que permite adquirir conocimientos de gran utilidad para el trabajo diario.
- Desarrollar y mantener activas las capacidades intelectuales.
- Evitar el deterioro y trastornos que pueden presentarse debido al abandono de la práctica diaria mantenida en la etapa escolar.
- Trabajar la percepción, atención, memoria, lenguaje y razonamiento lógico.

USUARIOS

El servicio ha contado con un total de 118 usuarios. De estos, 43 han sido usuarios del servicio en el área de adultos y área educativa de entre 6 y 52 años. El área de familias y entorno comunitario ha atendido 75 demandas.



CONTENIDOS TRABAJADOS

I. Área de adultos: 18 usuarios

- Actividades de Mecanismos intelectuales simples: El aprovechamiento del tiempo, el aprovechamiento del espacio, la capacidad de concentración, etc.
- Actividades de mecanismos intelectuales complejos: planteamiento de hipótesis y planificaciones, mecanismos de atención y concentración, ejercitar distintos tipos de memoria, liberar procesos de imaginación y creatividad, desarrollar la capacidad de abstracción, etc.

II. Área educativa: 25 participantes.

- Adquisición de conceptos básicos.
- Discriminación y percepción visual.
- Orientación espacial en el plano (lateralidad).
- Preescritura (grafo motricidad, coordinación óculo-manual).
- Lecto-escritura.
- Discriminar e identificar los números.
- Cálculo.
- Conocimientos relacionados con el cuerpo (órganos vitales).
- Aprendizaje de notas musicales a través de la flauta.
- Conducta (autonomía en el trabajo, no provocar llamadas de atención).
- Atención (atender a las explicaciones, mostrar interés por el trabajo).

En las asignaturas que así lo han requerido se ha trabajado la participación en clase (aula ordinaria), la expresión oral y el trabajo en equipo, respetando normas y aportando y consensuando ideas con el resto de sus compañeros.

- III. Área de familias y entorno comunitario: Se ha realizado el asesoramiento familiar en la planificación centrada en la persona orientando en el derecho a la autodeterminación, condiciones de vida y satisfacción personal, valores personales, aspiraciones y expectativas, así como el apoyo a las personas cuidadoras de los dependientes.

PROMOCIÓN, MANTENIMIENTO Y RECUPERACIÓN DE LA AUTONOMÍA FUNCIONAL

Este servicio está orientado a mantener y/o mejorar la capacidad para realizar las AVD, evitar la aparición de limitaciones en la actividad, deficiencias o déficits secundarios y potenciar el desarrollo personal y la inclusión social. Todo ello con el fin de alcanzar el mayor nivel de autonomía personal y calidad de vida.

En el caso de las personas con discapacidad estos programas se completan con un servicio de habilitación psicosocial para personas con discapacidad intelectual

OBJETIVOS GENERALES

- Desarrollar la capacidad de atención visual.
- Desarrollar la capacidad de atención auditiva.
- Desarrollar la capacidad de atención de tareas.
- Desarrollar la capacidad de imitación oral.
- Prevenir alteraciones lingüísticas.
- Desarrollar la capacidad de discriminación gestual.
- Formación y asesoramiento a distintos profesionales que trabajan con el usuario de manera directa o indirecta.
- Fomentar la escuela de padres.



USUARIOS

El servicio ha contado con un total de 28 usuarios de entre 6 y 40 años.

CONTENIDOS TRABAJADOS

- I. Área de rehabilitación: Las sesiones han sido individuales y/o grupales, las metas, los objetivos y las actividades han sido funcionales para el alumno y todas ellas han tenido relación con las tareas de desarrollo que se realizan:
 - Elementos facilitadores de aprendizaje: atención visual, auditiva y a tareas e imitación verbal, gestual y motora.
 - Elementos facilitadores de comunicación: percepción visual y auditiva, discriminación visual y auditiva, capacidad simbólica y memoria.
 - Aspectos funcionales de la motricidad orofacial: respiración, motricidad de los órganos bucofonatorios y soplo.
 - Comprensión y expresión del lenguaje.
 - Aumentar su vocabulario.
 - Producción de sintaxis.
 - Inteligibilidad del habla.



- II. Área de familias:
 - Escuela de padres.
 - Formación y asesoramiento a distintos profesionales que trabajan con el usuario directa o indirectamente.

HABILITACIÓN PSICOSOCIAL PARA PERSONAS CON ENFERMEDAD MENTAL O DISCAPACIDAD INTELECTUAL

Se trata de un conjunto de actuaciones encaminadas a prestar apoyos, transitorios o permanentes, a personas con discapacidad intelectual, a fin de mejorar sus posibilidades de mantenerse en el entorno familiar y social y la toma propia de decisiones en las condiciones más normalizadas e independientes posible.

Se han realizado actuaciones individuales o grupales encaminadas a: entrenar en habilidades personales y sociales, crear estrategias psicoeducativas, desarrollar redes sociales y de apoyo en las que participe la familia, apoyar la toma propia de decisiones con arreglo a sus preferencias personales y vitales, apoyar la inserción laboral.

OBJETIVOS GENERALES

- Fomentar actitudes y aptitudes que favorezcan el desarrollo personal y la integración social desde la etapa infantil.
- Adquirir hábitos y destrezas de cuidado personal y autonomía en actividades para la vida diaria y de utilización de recursos para la comunidad.
- Fomentar y entrenar en habilidades de relación social y todas aquellas habilidades que contribuyan a que la persona con discapacidad pueda vivir en comunidad con todos sus derechos y deberes de ciudadano.
- Facilitar el acceso de las personas con discapacidad psíquica a los recursos de ocio y tiempo libre existentes en Logroño a través de la creación de grupos naturales.
- Facilitar las estrategias de interacción social necesarias para relacionarse en un puesto de trabajo así como ofrecer conocimientos básicos sobre el mundo laboral.

USUARIOS

El servicio ha contado con un total de 105 usuarios de entre 13 y 52 años.

CONTENIDOS TRABAJADOS

- I. Área de empleo: durante ese año desde Down La Rioja hemos continuado el camino iniciado en el año 2001 con la misma filosofía que entonces nos inspiró y que se ha visto reforzada y avalada por los resultados obtenidos.

En un entorno profesional tan dinámico como el actual, la formación es un pilar fundamental tanto para quienes quieren comenzar a trabajar como para el reciclaje de quienes ya forman parte del mercado laboral.

En nuestra sociedad, el trabajo es un elemento de gran valor social que configura la vida de las personas porque fomenta determinados hábitos de conducta, dota de identidad a las personas y las integra en un grupo social determinado, facilita el desarrollo de relaciones y redes sociales, mejora la satisfacción personal, etc.

Down La Rioja apuesta por dos tipos de formación: formación previa e inicial y formación continua para trabajadores en activo. Se han beneficiado 17 usuarios del área de empleo.

a. **PROGRAMA DE FORMACIÓN INICIAL PARA DESEMPLEADOS Y FORMACIÓN CONTINUA PARA TRABAJADORES EN ACTIVO.**

i. *Fase de Formación* con sus cinco módulos:

- **MODULO 1: habilidades vocacionales y profesionales.** Se ha trabajado sobre las capacidades, cualidades y motivación para el trabajo, así como las expectativas



individuales sobre el curso y el empleo.

Hemos explorado diferentes empleos posibles para cada persona de forma realista y se han identificado los obstáculos y dificultades que se pueden presentar en la búsqueda de empleo así como acciones y estrategias a trabajar para superarlos.

- **MODULO 2: conocimientos sobre el mundo laboral.** Las actividades y contenidos han ido encaminados a los conceptos básicos sobre el mundo laboral: derechos y deberes a cumplir en el puesto de trabajo, etc.
- **MODULO 3: dónde y cómo buscar trabajo.** Actividades orientadas a conocer el proceso de buscar un empleo, dónde dirigirnos, cómo y dónde buscar ofertas de empleo y cómo ser candidato a ocupar un puesto.: elaboración del currículum vitae, carta de presentación, cómo superar una entrevista de trabajo, etc.

- **MODULO 4: habilidades de comunicación en el trabajo.** Se han realizado habilidades básicas de interacción social, con el objeto de favorecer las relaciones interpersonales (sonrisas, saludos adecuados, presentaciones, conductas de cortesía y habilidades conversacionales, etc.).
- **MODULO 5: habilidades de solución de problemas.** Estas habilidades se han trabajado de manera transversal de manera que les sirvan no solo para mejorar su adaptación, sino también para potenciar su capacidad de análisis, toma de decisiones y su auto concepto y estima.

- ii. *Fase de inserción laboral a través del empleo con apoyo.* Consta de las siguientes etapas: Localización de la empresa y puesto de trabajo adecuado para el alumno.
 - Realización de la preparación laboral.
 - Retirada gradual del preparador laboral.
 - Seguimiento del trabajador.

- iii. *Fase de formación continua para trabajadores en activo.*

MODULO 1: *Seguridad e higiene en el trabajo:* refuerzo en actividades de medidas de seguridad e higiene como señalización, alarmas, detector de humo, etc.

MODULO 2: *Situaciones de estrés:* distinguir entre carga física y carga psicológica en el trabajo.

MODULO 3: *Habilidades de comunicación en el trabajo y de solución de problemas.* Afianzar y recordar las habilidades adquiridas.

MODULO 4: *Uso de las nuevas tecnologías:* uso correcto del teléfono móvil en el puesto de trabajo, emplear el ordenador como herramienta de mejora en el puesto, etc.



- b. **PROGRAMA RED DE EMPRESAS. PROSPECCIÓN DE EMPLEO.** Consta de tres fases:

- Primer contacto telefónico o por correo donde se explica brevemente el proyecto y la Asociación.
- Se realiza una visita a la empresa donde conjuntamente se marcan las posibles líneas de colaboración.
- Se establecen definitivamente las líneas de colaboración.

En total hay **quince trabajadores** de Down La Rioja en la **empresa ordinaria**. Este año se han incorporado dos personas al empleo en la empresa ordinaria en Logroño. Un chico en la empresa TOTALfan y una chica en la empresa Clínica Dental Ruiz Clavijo.

- II. Área de ocio: Este año se han hecho cinco grupos diferentes: dos de adultos, dos de iniciación (donde empiezan sus primeros pasos hacia un ocio autónomo e inclusivo) y dos de jóvenes donde una vez al mes desarrollan una actividad autogestionada. Han participado 41 usuarios.

RELACIÓN DE ALGUNAS ACTIVIDADES EJECUTADAS:



LOGROÑO	CALAHORRA
Galas, teatro, conciertos...	Teatro, cine, conciertos...
Exposiciones	Exposiciones
Paseos saludables	Paseos saludables
Actividades en Centros jóvenes, clubs de jóvenes...	Excursiones
Excursiones	Meriendas y pinchos
Fiestas locales, comarcales y navideñas	Fiestas locales, comarcales y navideñas
Fines de semana de albergue	Fines de semana de albergue
Cine, cena y baile	Rutas teatralizadas Cine
Días de piscina, balneario...	Karaokes, fiestas locales...

III. Área de Habilidades Sociales: hemos desarrollado actividades formativas en las áreas de comunicación verbal y no verbal, interacción social, habilidades sociales instrumentales y conductas cívicas, de convivencia y de usuario de servicios comunitarios, habilidades sociales básicas, relacionadas con los sentimientos, habilidades alternativas a la agresión, para hacer frente al estrés, habilidades de planificación y habilidades sociales de autonomía personal. Los usuarios del área de habilidades han sido 26



IV. Área de Vida Independiente:

Es muy importante la perspectiva familiar. Resulta necesario, además de tener en cuenta las diferencias individuales, contar con los estilos familiares en el momento de pensar en las posibilidades de lograr la autonomía en las personas con síndrome de Down. Incluye los siguientes módulos de los que se han beneficiado 17 usuarios:



- Programa formativo para la autonomía y vida independiente.
- Módulo de comunicación y creatividad.
- Módulo de autodeterminación e inclusión social.
- Módulo de habilidades para la vida independiente.
- Itinerario individualizado hacia al autonomía.

V. Área de familias y entorno comunitario: se han trabajado sobre los siguientes aspectos:

- Apoyo a las familias en el proceso de aceptación-adaptación durante el desarrollo de su hijo Síndrome de Down.
- Información, orientación y promoción de los recursos sociales necesarios para lograr un nivel de calidad de vida en sus hijos, adecuado a la sociedad en que vivimos.

- Sensibilización a la sociedad sobre las capacidades de las personas con Síndrome de Down e información de las actuaciones que se ofrecen desde Down La Rioja. Hemos participado en formación de personas voluntarias a través de la Federación Riojana de Voluntariado Social.

APOYOS PERSONALES, ATENCIÓN Y CUIDADOS EN ALOJAMIENTOS DE SOPORTE A LA INCLUSIÓN COMUNITARIA

Down La Rioja avanza en la promoción de la autonomía personal y en la atención a la situación de dependencia de la población con discapacidad intelectual y que requieren, por tanto, de unos apoyos especiales y de una intervención integral planificada de carácter global e interdisciplinar, con recursos de los sectores implicados, que permita garantizar una participación plena y activa en la vida social.

OBJETIVOS GENERALES

- Afianzamiento de participación social, protagonismo y autodeterminación de los jóvenes.
- Promover por parte de los y las jóvenes la asunción de responsabilidades inherentes a la vida independiente.
- Contribuir al proceso de aprendizaje de las familias y las personas con discapacidad para que, en un futuro próximo, articulen apoyos y recursos necesarios para sostener y/o replicar la experiencia.
- Fomentar que las familias involucradas aprendan que sus hijos con discapacidad intelectual tienen opción a elegir una vida más independiente.
- Involucrar al entorno social en esta experiencia para fomentar un ambiente inclusivo y de respeto a la diversidad.

USUARIOS

El servicio ha contado con un total de 34 usuarios de entre 10 y 52 años y 4 en el piso de formación.

CONTENIDOS TRABAJADOS

I. Área de toma de contacto con la vida independiente. Se han realizado actividades como visitas y realización de actividades en diferentes espacios públicos, sesiones sobre planificación y organización de tareas, recursos y herramientas, sesiones sobre destrezas en el ámbito doméstico (cuidado de la ropa, planificación y preparación de comida, limpieza y organización del hogar, mantenimiento del hogar, seguridad en el hogar, ocio en el hogar...), etc. Han sido cuatro participantes los que se siguen formando en el piso de vida independiente.



II. Área de familias y entorno comunitario. Consideramos que es imprescindible trabajar desde la escuela y desde las familias proporcionando los medios adecuados para que los alumnos con discapacidad adquieran las capacidades sociales y de autonomía personal necesarias para interactuar con sus compañeros de manera adecuada, para aumentar las probabilidades de éxito de su integración, para aceptar y ser aceptado por sus compañeros, etc. Nuestro trabajo ha ido encaminado a trabajar estas líneas.

ATENCIÓN TEMPRANA

La finalidad de la intervención temprana es programar actividades adecuadas a los niños con problemas evolutivos con el fin de mejorar, en la manera de lo posible, sus niveles madurativos en las distintas áreas. Es eficaz a corto plazo, influyendo positivamente en las expectativas y actitudes de los padres hacia el niño con síndrome de Down.

Comprende todas las actuaciones preventivas, de diagnóstico y de intervención de la población infantil de 0 a 6 años, la familia y el entorno. Son actuaciones coordinadas entre todos los agentes implicados. Nuestra actuación/intervención con el menor se ha realizado tanto en las instalaciones de la propia sede como en los lugares donde se desarrolla su vida personal (guardería, domicilio familiar...).

BENEFICIARIOS:

1. Los niños/as de 0 a 6 años que presenten algún tipo de limitación en la actividad, discapacidad, trastorno en el desarrollo o probabilidad de presentarlos.
2. Ámbito familiar.
3. Entorno: guardería, centros educativos, hospital...



OBJETIVOS GENERALES

- Reducir los efectos de una deficiencia o déficit sobre el conjunto global del desarrollo del niño.
- Optimizar, en la medida de lo posible, el curso del desarrollo del niño.
- Introducir los mecanismos necesarios de compensación, de eliminación de barreras y adaptación a las necesidades específicas.
- Evitar o reducir la aparición de efectos o déficits secundarios o asociados producidos por un trastorno o situación de alto riesgo.
- Atender y cubrir las necesidades y demandas de la familia y el entorno en el que vive el niño.
- Considerar al niño como sujeto activo de la intervención.

USUARIOS

El servicio ha contado con un total de 8 usuarios de entre 0 y 6 años y sus familias.

CONTENIDOS TRABAJADOS

- I. Área motora gruesa: En posición prona (boca abajo), sedestación, posición de pie.
- II. Área perceptivo cognoscitiva: explorar con el dedo índice, individualizar sus brazos, lanzar objetos voluntariamente, sacar objetos de un recipiente dándole la vuelta, encontrar un juguete escondido bajo dos pantallas, realizar gestos, sin verlos previamente, etc.
- III. Área del lenguaje y comunicación:
 - Comprensivo:
 - Localizar por su nombre a personas y objetos familiares.
 - Utilizar simbólicamente y funcionalmente objetos familiares.
 - Esquema corporal: identificar partes principales del cuerpo, etc.
 - Expresivo:
 - Emitir sonidos referidos a objetos o acciones.
 - Expresar deseos con gestos.
 - Decir palabras con significado.
 - Nombrar algún objeto familiar, etc.
- IV. Área social:
 - Alimentación:
 - Beber de un vaso sin atragantarse.
 - Comer ella/él sola con los dedos.
 - Utilizar la cuchara.
 - Masticar con movimientos rotatorios, etc.
 - Vestido:
 - Quitarse ropa sin ayuda.
 - Ponerse ropa sin ayuda, etc.
 - Conductas interactivas.
 - Jugar simbólicamente con objetos.
 - Jugar con otros niños, en interacción intermitente.
 - Demostrar intención de juego con otros, etc.
- V. Área de familias y entorno comunitario
 - Escuela de padres.
 - Guarderías y centros educativos.
 - Formación y relaciones con educación (guarderías, colegios...), salud y servicios sociales.

Servicio de Información, Orientación y Apoyo Familiar

En Down La Rioja se desarrolla el Servicio de Información, Orientación y Apoyo Familiar de manera que siempre existe una continuidad y seguimiento de la familia y persona con Síndrome de Down u otras discapacidades afines (desde que nace hasta que consigue una vida independiente).

Destacamos la fase post-natal como aquella sobre la cual se va a asentar y van a formarse los cimientos de una familia con un niño con discapacidad. Es aquí donde juegan un papel muy importante los grupos de autoayuda.



OBJETIVOS GENERALES



- Apoyar a las familias en el proceso de aceptación-adaptación durante el desarrollo de su hijo Síndrome de Down.
- Informar, Orientar y Promover los recursos sociales necesarios para lograr un nivel de calidad de vida en sus hijos, adecuado, a la sociedad en que vivimos.
- Sensibilizar a la Sociedad sobre las capacidades de las personas con Síndrome de Down e informar de las actuaciones que se ofrecen desde ARSIDO.

USUARIOS

Se han atendido un total de 180 demandas con solicitud de información y orientación. Estas corresponden a cuestiones desde antes del nacimiento, cuestiones de apoyo a familias que han perdido a su hijo después de un proceso largo de hospitalización, pasando por la edad infantil, adolescencia y edad adulta, tanto de familias como de profesionales de administraciones públicas y entidades privadas.

Este servicio se ofrece a todas aquellas personas que demandan información, orientación, asesoramiento y/o apoyo ya sean socios o no, que tienen familiares con síndrome de Down o que necesitan apoyo porque han perdido a su hijo nonato o fallecido al poco de nacer.

CONTENIDO

Se ha proporcionado a los padres un lugar y un tiempo para hablar de sus sentimientos, ayudándoles a enfrentarse a su nueva situación. Los trabajos en grupo han resultado muy positivos.

Se ha explicado a los nuevos padres lo que le ha sucedido a su hijo, intentando actuar de intermediarios entre los tecnicismos propios de la materia médica y las posibilidades reales de comprensión que presentan los padres.

Los profesionales encargados de ofrecer estos apoyos, han realizado un estudio socio-cultural y económico de la familia afectada, así como de la búsqueda de centros, asociaciones, ayudas, becas, subvenciones, etc., para informarles de las posibilidades con que cuentan a la hora de enfrentarse con el futuro de su hijo/a.

Formación permanente del equipo de trabajo y voluntarios

- Formación en Prevención de Riesgos Laborales.
- Participación en el encuentro de Autogestores (Pamplona).
- Formación a nuevos voluntarios.
- Curso de Igualdad de Género (Ayuntamiento de Logroño).
- Participación activa en cursos de la Red Nacional de Down España en las áreas de empleo, atención temprana, educación, vida independiente, comunicación y foro de directivos y gerentes.



Visibilidad: actividades de participación social y campañas de sensibilización

- Celebración del Día Mundial del Síndrome de Down.
- Charla a educadores de Residencia Iregua.
- 7ª feria Stock.
- Charlas de sensibilización en colegios e Institutos para alumnos y profesores: IES Tomás y Valiente (Fuenmayor), Universidad de La Rioja, Colegio concertado Paula Montal (Logroño), CEIP La Guindalera (Logroño), CEIP José Ortega Valderrama (Pradejón), Ikastola de Labastida.
- II Torneo Ciudad de Logroño.
- 18ª Marcha Pueblos Villa de Ocón.
- Mama Festival Gastronómico en Ezcaray.
- Partido de exhibición de basket Down Rioja contra el Haro Rioja Voley.
- Carrera solidaria en el Colegio Público José Ortega Valderrama de Pradejón.



Presencia en redes sociales

- Instagram: downlarioja <https://instagram.com/downlarioja?igshid=gct4hp3rw5i0>
Red social de nueva creación donde tenemos cuatro publicaciones y 228 seguidores.
- Facebook <https://es-es.facebook.com/downlarioja/> contamos con 1049 seguidores.
- Página web: www.arsido.org

Actuaciones del grupo de artes down rioja

- 10 de febrero: Teatro Bretón de HARO (La Rioja).
- 9 de marzo: Teatro Avenida de SANTO DOMINGO DE LA CALZADA (La Rioja).
- 6 de abril: Auditorium del Ayuntamiento de LOGROÑO.
- 25 de mayo: Centro de Artes Avenida de CINTRUÉNIGO (La Rioja).
- 26 de mayo: Sala Gonzalo de Berceo de LOGROÑO.
- 4 de octubre: Casa de Cultura de VIANA (Álava).



Actividades en beneficio de arsidido

- Galardones TVR
- Venta de lotería de Navidad.
- Feria Stock.
- Marcha Pueblos Villa de Ocón.



Encuentros de familias

- Representación, por parte de miembros de la Junta Directiva, en el encuentro Nacional de Familias de Down España (Madrid).
- Encuentro de jóvenes de la asociación en el Albergue Hayedo de Santiago de Munilla (La Rioja). Actividad de convivencia preparatoria para el campamento de verano.
- Comida de Navidad de las familias de ARSIDO, organizada por la Junta Directiva.

Acuerdos y colaboraciones

Assoziacion Uniamoci onlus (Italia): proyectos europeos conjuntos	Fundación Pioneros: prestaciones en beneficio de la comunidad	Abogado Villaluenga Iturza
Parlamento de La Rioja: empleo	UNIR: alumnos en prácticas	UR: alumnos en prácticas
IES Batalla de Clavijo: alumnos en prácticas	Universidad Internacional de Valencia: alumnos en prácticas	Universidad Internacional Isabel de Castilla: alumnos en prácticas

Administraciones y entidades públicas y privadas colaboradoras

